




مجلة الإدارة الصحية

العدد الأول ٩ سبتمبر ٢٠٢١

10 سنوات
من العطاء

 ssha.org.sa

المملكة العربية
السعودية
الرياض ، حي الصحافة
media@ssha.org.sa

هدفنا الأول أن تكون بلادنا نموذجا
ناجحا و رائدا في العالم على كافة
الأصعدة، وسأعمل معكم على تحقيق
ذلك



”

خادم الحرمين الشريفين
الملك سلمان بن عبد العزيز آل سعود



معاً، بعون الله، نواصل الارتقاء
بالمملكة العربية السعودية وتحقيق
تطلعاتنا بالرخاء واستثمار طاقات
ومواهب وطموحات شبابنا وشاباتنا.

”

ولي العهد نائب رئيس مجلس الوزراء
صاحب السمو الملكي الأمير محمد
بن سلمان

المقدمة

حظيت الجمعية السعودية للإدارة الصحية ولله الحمد والمنة باهتمام متزايد من العاملين في القطاع الصحي، لما تقدمه الجمعية من برامج وأنشطة علمية وللدور الحيوي والمهم لتخصص الإدارة الصحية في منظومة الرعاية الصحية. واستكمالاً لدور الجمعية في تحقيق أحد أهم أهدافها الاستراتيجية في دعم النشر العلمي وتشجيع التواصل الفعال مع أعضاء الجمعية وكافة المتخصصين في الإدارة الصحية لتبادل الإنتاج العلمي والفكري، ومن هذا المنطلق يسعدني ويشرفني ونيابةً عن زملائي أعضاء مجلس الإدارة أن أعلن عن إصدار النشرة الدورية للجمعية السعودية للإدارة الصحية في نسختها الأولى. ويحذونا الأمل أن تكون هذه النشرة خطوة موفقة نحو خدمة تخصص الإدارة الصحية وإضافة لبنة جديدة لمواكبة كل ما هو جديد.

ولا يسعني في هذا المقام إلا أن أتقدم بجزيل الشكر والعرفان لكل من ساهم في ظهور العدد الأول لنشرة الجمعية السعودية للإدارة الصحية، وأخص بالذكر لجنة العلاقات العامة والإعلام، ممثلة برئيسها الأستاذ/ أحمد بن عبدالله العريج وكافة الزملاء والزميلات باللجنة. كما يطيب لي أن أشكر كل من ساهم في تقديم المادة العلمية والمحتوى الخاص بالنشرة في عددها الأول.

وختاماً.. أسأل الله العليّ القدير أن يوفقنا جميعاً لما فيه خير ومصالحة وأن تتحقق الأهداف المرجوة في الإثراء العلمي والمعرفي في مجال الإدارة الصحية. وأدعو كافة الزملاء والزميلات بالمشاركة بالمقالات والدراسات والأطروحات العلمية وتبادل الأخبار الخاصة بالإدارة الصحية.

د. بندر الصاعدي
رئيس مجلس الإدارة



“

أسأل الله عز وجل أن يوفقنا جميعاً لما فيه خير لوطننا الغالي. وأن يعيننا وزملائي أعضاء مجلس الإدارة على تأدية الأمانة على أكمل وجه بحول الله.

عن الجمعية

الجمعية السعودية للإدارة الصحية هي إحدى الجمعيات السعودية العلمية المهنية المعتمدة من مجلس أمناء الهيئة السعودية للتخصصات الصحية. وتعد جمعية مهنية متخصصة في الإدارة الصحية وهي الأساس في تطوير العمل المهني والبحثي والمرجعي للمتخصصين المهنيين في مجال الإدارة الصحية وتسعى في تطوير المتخصصين بما هو جديد في مجال التخصص وذلك من خلال الدورات المتخصصة والندوات وورش العمل والمؤتمرات، وتمس شريحة كبيرة من المهتمين والممارسين الصحيين في جميع مناطق المملكة.



الرسالة

تعزيز القدرات المؤسسية والمهارات الإدارية في مجال الإدارة الصحية من خلال أنشطة علمية متنوعة واستشارات متخصصة وفق أفضل الممارسات العالمية.



الرؤية

الخيار الأول لتطوير الإدارة الصحية في المملكة العربية السعودية.

القيم



- الإبداع
- العمل
- الجماعي
- المهنية
- التميز
- الشفافية

الأهداف الاستراتيجية:



- تقليل التكاليف
- زيادة الإيرادات
- تطوير البرامج العلمية
- تحسين استخدام التقنية
- تحسين عمليات التسويق
- تعزيز البرامج التدريبية
- تحسين جودة العمل
- رفع كفاءة الأعضاء
- تعزيز العمليات الاستشارية

الخلطة السرية لنجاح القيادات الصحية مستقبلاً

مقال

ستعزز برامج التحول الصحي بروز القيادات الصحية المميزة. فالخلاف حول من يدير المستشفى في طريقها للزوال لان التجمعات الصحية سيكون لديها الحرية في استثمار مواردها بما يضمن لها تحقيق أعلى معايير سلامة المرضى وكفاءة الانفاق. وستصبح أولوية القيادة الصحية مستقبلاً لمن يستثمر الموارد المخصصة للتجمع بكفاءة عالية و يستطيع :

1 - تقديم الرعاية الصحية للشريحة السكانية المستهدفة.

2 - وفقاً لمعايير الجودة المعتمدة.

3 - مع التحكم في التكلفة العلاجية.

لذا فلن يصبح تقييم القيادات الصحية وفقاً لانطباعات ومشاعر فردية قد تصيب مرة و تخطئ ألف مرة، بل وفقاً لمخرجات تحكي نجاح المنظومة الصحية في تعزيز ما يجعل الناس اصحاء وليس فقط علاجهم من المرض.

وستصبح من أهم صفات القيادي الصحي مستقبلاً قدرته على إيجاد المحفزات التي تسهم في توظيف الموارد المتاحة لما يحقق أعلى المخرجات الصحية وبكفاءة عالية.

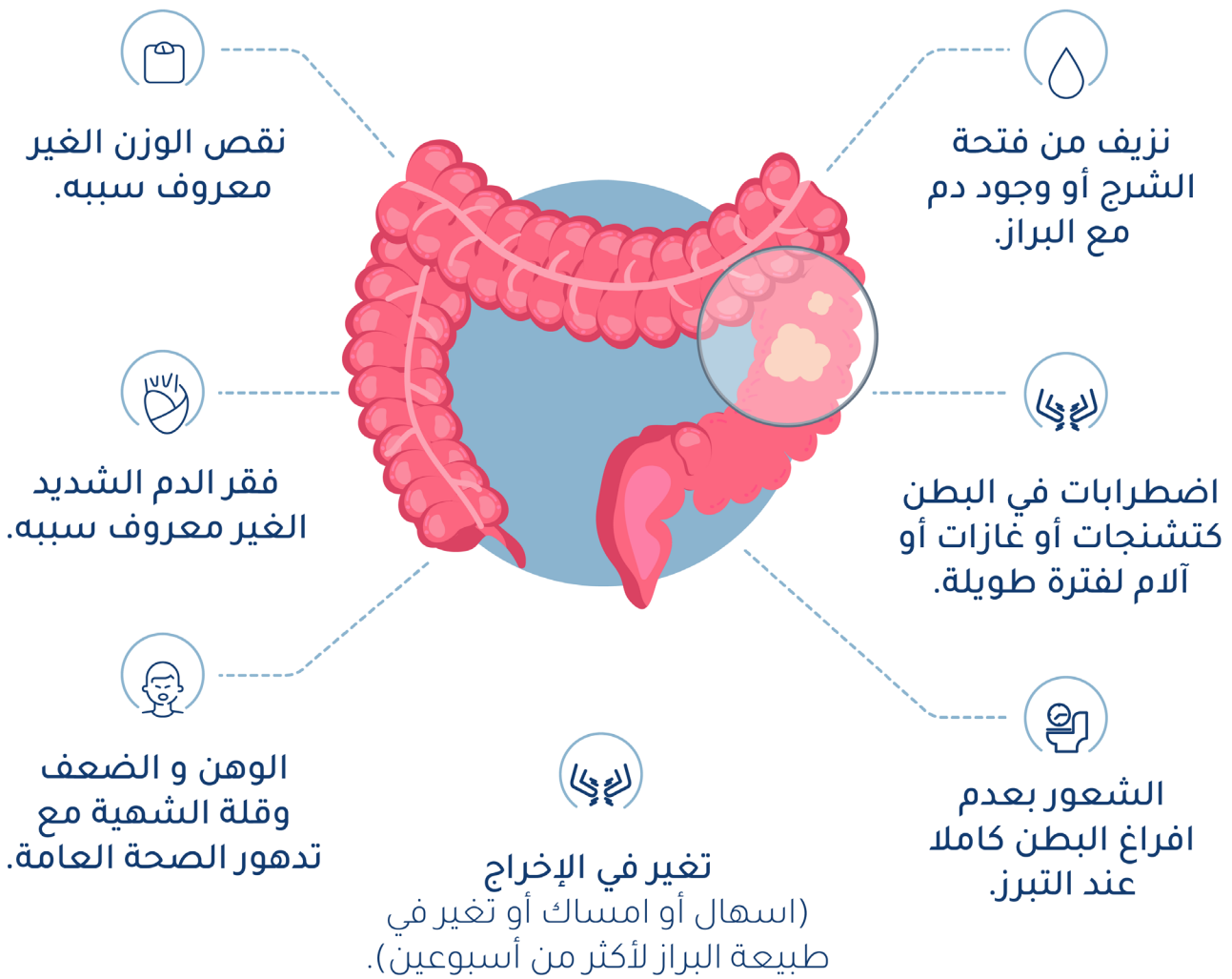
فهنيئاً لمن تسلح بسلاح العلم الإداري مقروناً بالخبرة والمهارة التي تؤهله لتحقيق المخرجات الصحية والتي ستصبح الممكن الأقوى لنجاح القيادات الصحية مستقبلاً .

د. عبدالوهاب الخميس



@alkhamisabdul

الأعراض الأولية لسرطان القولون و المستقيم



اخبار الجمعية

المركز الأول في التقرير الدوري لتقييم كفاءة الأداء

تفخر الجمعية السعودية للإدارة الصحية بحصولها على المركز الأول في التقرير الدوري لتقييم كفاءة الأداء للجمعيات العلمية الصحية للربع الأول من عام 2021م الصادر من الهيئة السعودية للتخصصات الصحية



انتخابات الفروع والمكاتب ٢٠٢١

أعلنت الجمعية في شهر أبريل الماضي عن نتائج التصويت لانتخابات الفروع والمكاتب. ومجلس الإدارة يتقدم بالشكر والتقدير لكافة المشاركين على تميزهم ومشاركتهم حيث بلغ عدد المترشحين أكثر من (٥٠) مرشح.

انطلاق مبادرة اتقان الصحة في مرحلتها الأولى والجمعية شريكاً



وزارة الصحة
Ministry of Health



إتقان الصحة
EtqanHealth



مجلة الجودة الصحية
Health Quality Magazine

الرؤية

ثقافة فريدة للجودة والتميز للأفراد والمؤسسات تجعل الجودة أسلوب حياة بدلاً من مجرد مهام وأنظمة.

الرسالة

توجه استراتيجي يهدف إلى تعزيز ثقافة الأفراد والمؤسسات فيما يتعلق بالجودة والتميز في القطاع الصحي.

القيم



الكفاءة



مشاركة الأفراد



الإحسان



الاستمرارية



الالتزام

توقيع مذكرة تفاهم مع مدينة سلطان بن عبدالعزيز للخدمات الإنسانية

وقع سعادة رئيس مجلس الإدارة د. بندر الصاعدي اليوم مذكرة تفاهم مع مدينة سلطان بن عبدالعزيز للخدمات الإنسانية يمثلها سعادة المدير التنفيذي أ. عبدالله بن زرعة.

وذلك للتعاون في مجالات التدريب والبحوث والدراسات والاستشارات وعقد المؤتمرات.



إنشاء النادي السعودي لتجربة المريض

تعلن الجمعية السعودية للإدارة الصحية عن إنشاء النادي السعودي لتجربة المريض، كما تدعو الجمعية كافة الأعضاء والمهتمين بمجال تجربة المريض للمساهمة في أنشطة النادي لتحقيق أهدافه.

وقد أصدر رئيس مجلس الإدارة قراراً بتكليف الأستاذة مي بنت قصي الصقير برئاسة النادي السعودي لتجربة المريض.



الجمعية تقيم المؤتمر الدولي للإدارة الصحية وإدارة الأزمات

عقدت الجمعية السعودية للإدارة الصحية المؤتمر الدولي للإدارة الصحية وإدارة الأزمات والذي تنظمه الجمعية خلال الفترة من 5-7 يونيو 2021م بمشاركة نخبة من المتحدثين المحليين والعالميين عبر الاتصال المرئي لعرض تجاربهم وخبراتهم في إدارة الأزمات والكوارث الصحية. وحظي المؤتمر بمشاركة نخبة من كبار القياديين الدوليين والمحليين من القطاعات الصحية المختلفة ومن مؤسسات القطاعين العام والخاص.

Healthaster

ويتضمن المؤتمر عدداً من المحاور التي تنعكس مخرجاتها على تطوير وتحسين الخدمات الصحية أثناء الأزمات، من أبرزها إدارة الخدمات الصحية وإدارة الموارد أثناء الأزمات، والجودة وإدارة المخاطر، وكذلك دور تقنية المعلومات والبيانات في إدارة الأزمات الصحية، بالإضافة إلى تجربة المريض في الأزمات الصحية.

مكتب الجمعية بجدة يقيم مبادرة «دعم العودة الآمنة لطلاب وطالبات المدارس»

دشنت إدارة تعليم جدة مبادرة دعم العودة الآمنة لطلاب وطالبات مدارس محافظة جدة والتي نفذها مكتب الجمعية السعودية للإدارة الصحية بجدة بالشراكة مع إدارة تعليم جدة بمشاركة 500 متطوع ومتطوعة من نادي تطوع الإداري الصحي بالجمعية السعودية للإدارة الصحية خلال الأسبوع الأول من بداية الدراسة.

افتتاح مقر مكتب ينبع

أفتتح مكتب الجمعية السعودية بمحافظة ينبع مساء يوم الأحد الموافق ١٤ رمضان ١٤٤٢هـ مقره الجديد في محافظة ينبع وذلك بعد توقيع عقد شراكة مجتمعية مع مركز اطمئن للإرشاد الأسري.

نادي تطوع الإداري الصحي



إن رؤية المملكة 2030 تركز على العمل التطوعي من أجل الوصول إلى مليون متطوع في القطاع غير الربحي، وزيادة مساهمة القطاع غير الربحي في إجمالي الناتج المحلي إلى 5%. وبناء على الرؤية الطموحة للمملكة تم إطلاق نادي تطوع الإداري الصحي بالجمعية السعودية للإدارة الصحية، والتي تسعى في رؤيتها إلى تقديم خدمات تطوعية على مستوى مناطق المملكة المختلفة عبر منصة التطوع الصحي بوزارة الصحة ومنصة وزارة الموارد البشرية والتنمية الاجتماعية.

وتتمثل رسالة النادي في توسيع آفاق المتطوعين في ماهية العمل التطوعي والعمل على تحسين فكرته من خلال المتطوعين وتحقيق دور النادي الريادي في تنمية ودعم المجتمع وتحقيق رؤية المملكة 2030 للوصول إلى مليون متطوع بمشيئة الله. إن أحد أهم أهداف النادي رفع مستوى الوعي بأهمية العمل التطوعي للفرد والمجتمع وتعزيز مفهوم العمل التطوعي، والاستفادة من قدرات المتخصصين في الإدارة الصحية والممارسين الصحيين. وتسعى الجمعية بأن تكون مظلة لمنسوبيها لزيادة صلات التعاون والعمل سوياً لتحقيق الأهداف المرجوة واستثمار اوقات المتطوعين بما يعود بالنفع والخير عليهم وعلى المجتمع، وإيجاد أفكار تطوعية حديثة في كافة فروع الجمعية بالمملكة تتوافق مع احتياجات الجهات المستفيدة والمتغيرات التي قد يواجهها المجتمع، ومشاركة أعضاء الجمعية وفروعها في العمل التطوعي من مبدأ إيجاد القدوة الحسنة، ومشاركة النادي في كافة الكوارث والأزمات والمناسبات والفعاليات بالتعاون مع الجهات ذات العلاقة، وبناء شراكات مع كافة القطاعات الحكومية والخاصة والقطاع الثالث، وإشباع الجانب الديني والروحي لدى المتطوعين في ممارسة العمل التطوعي وتعزيز القيم الوطنية بهم. وتتمثل قيم النادي في التميز في الأداء، وبناء الشراكة المجتمعية، والشفافية، والعمل بروح الفريق الواحد، والمهنية والاحترافية.



أ. ثامر الدرعان رئيس نادي تطوع الإداري
الصحي بالجمعية السعودية للإدارة
الصحية

يضم نادي تطوع الإداري الصحي برئاسة الأستاذ ثامر الدرعان حاليًا ما يقارب 1200 متطوع ومتطوعة في مجالات مختلفة. كما شارك النادي خلال الفترة الماضية في العديد من المجالات التطوعية والمبادرات، ومنها تنظيم دخول الجماهير الرياضية وتطبيق الاجراءات الوقائية، كما شارك النادي في معابدة منسوبي القطاعات الصحية المرابطين في المستشفيات الحكومية والخاصة. ايضاً ساهم النادي في تفويج حجاج بيت الله الحرام من مطار الملك فهد الدولي بالدمام.

نموذج التسجيل في نادي تطوع
الإداري الصحي بالجمعية السعودية
للإدارة الصحية





وزارة الصحة
Ministry of Health

لماذا

ننصح بالابتعاد عن التجمعات؟



قد يزداد خطر تعرضك لفيروسات الجهاز التنفسي مثل COVID-19 في الأماكن المزدحمة والمغلقة لذلك تجنب التجمعات

الخروج للتجمعات
للضرورة فقط



ابتعد عن أي مناسبة رسمية أو اجتماعية يتجاوز الحضور فيها ٥ شخص



التزامك بالابتعاد عن التجمعات يساعد في عدم انتشار فيروس كورونا



لا تصحب كبار السن، أو من يعاني من أمراض تنفسية نهائياً للتجمعات



تجنب المصافحة؛ حيث أن اليدين هي أكبر سبب في نقل العدوى



إحدى مبادرات وزارة الصحة

عش
بصحة
Live Well

التحفيز وقود المبدعين ، وأهم أدوات القادة لدفع الأشخاص للمضي قدماً من أجل تحقيق الهدف المنشود. كما أنه أحد أشكال الثناء على ما تم إنجازه من أعمال بكفاءة واتقان. وبالرغم من كل ما يتعلق بالتحفيز من إيجابية ، إلا أن بعض القادة قد يسيء استخدام التحفيز دون قصد، و هو ما يجعل من التحفيز أداة بالية عديمة الجدوى محترقة ، بل و أصبحت ضارة بدلاً من نفعها و أثرها المحمود .

لا أتحدث هنا عن التحفيز السلبي القائم على الممارسات السلبية كالتخويف والتهديد وإنما أتحدث عن التحفيز الإيجابي المرغوب ، والذي يصدأ ويتقدم بسبب المبالغة في استخدامه مما يفقده الثقة و المصداقية.

ينبغي علينا كقادة أن نحسن استخدام هذه الأداة الهامة وأن نستخدم بطريقة فعالة و متوازنة، مصحوبة بصدق المشاعر كي تصل للآخرين وتترك الأثر في قلوبهم قبل أذانهم.

عندما يلجأ بعض القادة للتحفيز كأداة وحيدة لزيادة الرغبة لدى أعضاء الفريق لتحقيق الأهداف، دون تدعيمها بحسن المعاملة و تلمس احتياجات الأعضاء و زيادة معارفهم حول ما ينقصهم من مهارات و معلومات خاصة بالعمل ، عندها ستفقد هذه الأداة الهامة فاعليتها وستصبح عديمة الجدوى .

ينبغي على القادة تنويع طرق تحفيزهم ، فالتحفيز المعنوي بالرغم من أهميته ليس مجرد كلمات رنانة اعتاد أعضاء الفريق على سماعها فسؤال الموظف مثلاً عن صحته و تلمس احتياجاته و تقدير أعماله يعد من طرق التحفيز المعنوية وذا أثر أكثر من الإطراء المتكرر و بنفس العبارات ! وهذا لا يعني أن التحفيز المعنوي كافي دون تحفيز الموظف مادياً نظير ما قدمه من إنجازات!

باختصار حتى نكسب ثقة الفريق علينا أن نكون أكثر واقعية و ادراك لما نطلقه من عبارات تحفيزية وأن ننوع من طرق تحفيزنا للفريق حتى نثبت فعلياً مصداقية الأمر وما نكنه من تقدير وامتنان للفريق وأعضائه على ما يؤديه من أعمال تستحق الثناء .

كنت يوماً في زيارة لأحد الأصدقاء لإنهاء بعض الأعمال وهو ممن عرف عنهم الإخلاص في العمل والاجتهاد الكبير وسألته سؤالاً عابراً كالعادة كيف الدوام ؟ هذه المرة لم تكن اجابته إيجابية كسابقاتها وذكر لي بأن مديره كان قد أطلق عليه لقب دينمو الإدارة ! ضناً منه بأن ذلك قمة التحفيز، ثم قال متهكماً : "أشعر بأن الدينمو سيحترق، لقد أثقل كاهلي بالعديد من المهام والواجبات وفي كل مره أناقش ذلك مع مديري يقول لي: أنت دينمو الإدارة ونحن نعتمد عليك كثيراً و للأسف دائماً ما أشعر بأن هذا اللقب هو أقصى ما جنيته طيلة الأعوام الفاتئة بالرغم مما قدمته خلالها من جد واجتهاد وأصبح ذلك التحفيز بمثابة كابوس يطاردني و سرعان ما تقادم واحترق و فقد مصداقيته".

الفرق بين التخطيط الإستراتيجي والتنفيذ الإستراتيجي

التنفيذ الإستراتيجي | العنصر | التخطيط الإستراتيجي

المستوى الإستراتيجي

التركيز

المستوى التنفيذي

تحديد المكانة
التنافسية للمنظمة

الهدف

تحديد آليات وطرق
الوصول لتلك المكانة

الإدارة العليا

المسئولية

الإدارات التنفيذية
والتشغيلية

تحليل إستراتيجي

المتطلبات

خطة إستراتيجية

خطة إستراتيجية

المخرجات

خط تشغيلية

6 أسابيع وفق
أفضل الممارسات

الفترة
الزمنية

مدة الخطة الإستراتيجية

مجلة الجودة الصحية في سطور



مجلة الجودة الصحية
Health Quality Magazine

مجلة الجودة الصحية هي جهة إعلامية معرفية غير ربحية انطلقت في غرة عام 1436هـ بشغف وابداع حيث تهدف لصناعة المعرفة التخصصية في مجالات تطوير الرعاية الصحية وتحسين الإدارة والقيادة الصحية إضافة لتعزيز مفهوم الجودة وسلامة المرضى، وتعد المجلة منصة رقمية تفاعلية لإثراء ونشر المحتوى العربي المتخصص.

وتضم المجلة أكثر من 30 كاتباً متخصصاً و75 عضواً للعمل ضمن فرق احترافية في إدارة وإعداد المواد المعرفية التخصصية ونشرها وتسويقها بعدة وسائل كالمقروء والمسموع والمرئي وذلك من خلال منصتها الرسمية ومواقع التواصل الاجتماعي والتطبيقات الإلكترونية، والتي ينشر من خلالها المقالات التخصصية، التقارير العلمية، نشر المؤتمرات والفعاليات التدريبية، الأخبار الصحية، الكتب والتقارير بالقطاع الصحي، ملخصات الأبحاث، الترجمات، المقطعات العلمية، الوظائف الصحية، وغيرها من المنتجات الإعلامية المختلفة والتي تتركز في المحاور التالية :

- الإدارة والقيادة الصحية.
- الابتكار الصحي.
- المعلوماتية الصحية.
- الجودة الصحية.
- التأمين الصحي.
- تحسين تجربة المريض.
- سلامة المرضى.
- التسويق الصحي.
- الصحة العامة والوقائية.
- السياسات الصحية.

للخروج بمواد إعلامية احترافية تساهم في وصول وانتشار المعلومات للمتخصصين والمهتمين بسهولة، كما ساهمت المجلة في إطلاق عدد من المبادرات والتي كان لها الأثر الإيجابي في الوسط الصحي لرفع المعرفة والمهارات والتمكين، مثل :

- استفهام صحي.
- نادي الكتاب.
- مكتبة الجودة الصحية للأبحاث.
- مسابقة إثراء للمقالات التخصصية.
- بودكاست مشفى.
- نشر وظائف القطاع الصحي.

كما يعتبر محور الإدارة والقيادة الصحية أحد أهم محاور المجلة للنشر المعرفي وإطلاق المبادرات من خلاله، حيث تم تعزيز المحتوى العربي فيه بشكل موسع وإطلاق مبادرات متخصصة للنهوض بهذا التخصص الحيوي والمتخصصين فيه.

وقد توجت هذه الجهود بأن أصبحت الشريك الاستراتيجي والإعلامي والمعرفي للعديد من القطاعات الحكومية والخاصة، حيث تم التواصل وتوقيع الاتفاقيات مع بعض الوزارات والهيئات والمستشفيات والمدن الطبية والجمعيات وذلك لتغطية جهود ونشاطات هذه القطاعات من مؤتمرات وفعاليات تختص بمحاور ومجالات المجلة والنشر الإعلامي، كما كانت المجلة الشريك المنفذ للعديد من الفعاليات والندوات وورش العمل، فقد قامت بتنفيذ ما يزيد عن (٣٠) فعالية مختلفة، وتفخر مجلة الجودة الصحية بإثراء المحتوى العربي من خلال ما يقارب (٧ آلاف) مادة معرفية، وبزيارة (٧ مليون) زائر لموقع المجلة، وبوجود أكثر من (٨٠ ألف) متابع لمختلف منصاتها في وسائل التواصل الاجتماعي.

توقيع اتفاقية تعاون بين الجمعية والمجلة



مزايا العضوية

الأعضاء العاملين لهم حق التصويت والترشح لعضوية مجلس الإدارة والمساهمة في صنع القرار

المساهمة في تطوير الأداء العلمي والمهني لمتخصصي الإدارة الصحية

الإستفادة من المزايا التي تحصل عليها الجمعية عبر اتفاقياتها مع الجهات الأخرى

الحصول على تخفيض للدورات التدريبية

الحضور المجاني لبعض الانشطة والفعاليات التي تقيمها الجمعية

الإستفادة من الخصومات والعروض المقدمة لأعضاء الجمعية

الانتماء الى جمعية علمية مهنية رسمية في مجال التخصص

التطوع في نادي تطوع الإداري الصحي بالجمعية

للحصول على عضوية الجمعية



مقال مؤشر قياس الأداء (KPI)

كثيراً ما نسمع عن مؤشرات قياس الأداء ضمن إدارات الجودة بالمنشآت الصحية

فما معنى مؤشر قياس الأداء؟

مؤشرات قياس الأداء الرئيسية هي أداة قياس نسبة تحقيق المستوى المطلوب من النتائج المتوقعه بالمنشأة الصحية كما تعرف بأنها أداة تستخدم في المنشآت الصحية لتتبع الأداء بمرور الوقت ، وأيضاً طريقة ذات دقة عالية لقياس مدى جودة أداء تقديم الرعاية الصحية بين الأقسام الطبية في المنشأة الصحية مقارنة بأهداف ورؤية المنشأة ، ويتم قياس وتحديد مؤشرات الأداء بناء على معايير تحددها طبيعة مهام ونشاط المنشأة (منشأة صحية ، معايير سبهي ، معايير وزارة الصحة).

غالباً يتم استخدام عدة طرق لتحديد هذه المؤشرات لقياس الأداء و تقييمه وأيضاً ليتضح مستوى أداء المنشأة بالوقت الحالي وبصورة واضحة ما إذا كنت على الطريق الصحيح لتحقيق أهدافك أم لا ، وإذا لم تكن كذلك ، فإنها توفر لك الأدوات اللازمة للتوجه بإتجاه مختلف لتلافي القصور في مؤشر الأداء بتقديم الرعاية الصحية للمنشأة .

وأخيراً تأكد بأن الأخطاء عادة ما تكون فرصاً مقنعة للتغير نحو الأفضل

أ. وائل حامد المطيري



مجلة الجودة الصحية

فوائد المشي 30 دقيقة يومياً



يساعد على نزول الوزن



يحافظ على صحة القلب



يقوي مناعة الجسم



يحافظ على صحة الدماغ



يقي من الأمراض المزمنة



يقوي المفاصل



يزيد اللياقة البدنية



يقوي الرئتين

تجارب بيتر دراكر في الإدارة الحديثة

١ ابحث عن البديهيات

ابحث دراكر عن الأشياء البديهية كي يحدد ويُعرف أكثر حاجات ورغبات الناس الأساسية أهمية وهذا يساعد على معرفة الفرص

٢ القيام بالتدريس وذلك لتتعلم مبادئ جديدة

قام بيتر دراكر بتدريس التاريخ الأمريكي والفنون اليابانية والإحصاء، خلال مشواره العلمي

٣ دراسة القرارات

عندما تتخذ قراراً مصيرياً، اكتب في ورقة جميع توقعاتك لفوائد اتخاذ مثل هذا القرار، ثم عد لهذه الورقة بعد مرور تسعة أشهر وانظر كيف صارت الأمور بمقارنة بتوقعاتك لها. حافظ دراكر على القيام بهذه المقارنات بانتظام، من أجل تحديد نقاط الضعف والقوة فيه كمتخذ قرارات.

٤ كن فضولياً

وذلك من خلال طرح الأسئلة على الموظفين، وهذا يجعلهم مركزين انتباههم على تحقيق الأهداف

٥ احرص على التوفيق والتوازن بين الأمور

ابحث عن أي تعارض وتضارب بين ما يجب أن يكون وبين ما هو كائن بالفعل ثم احرص على أن توفق بين الأمرين وتعيد الأمور إلى نصابها بالشكل الذي تراه أنت مناسباً.

٦ تتبع الابتكارات فهي تخلق قيمة مضافة

٧ فكر في كيفية التأثير على من حولك
الاختبار الفعلي لأي قائد أو مدير ليس محصوراً على ما سيفعله هذا القائد خلال بقاءه في وظيفته، بل يمتد ليشمل مرحلة ما بعد رحيله عنها

٩ أخيراً تأكد من تحقيق الأهداف التي وضعتها مع فريق العمل

٨ تعلم تنظيم الوقت
لأن الوقت هو أغلى مواردنا

د. سلمان المحيني

@drImuhini

التوجه الاستراتيجي في المنظمات الصحية

مقال

بناء وتطبيق التوجه الاستراتيجي من الخطوات المهمة لتوضيح غايات العمل وأهدافه وخاصة في المنظمات الصحية. يشمل ذلك عناصر أساسية، هي الرؤية والرسالة والقيم. أما الرسالة والرؤية، فهما مصطلحان رئيسيان وكثيرًا ما يتم الخلط بينهما.

ولتبسيط الفرق بالتشبيه، فالرسالة يمكن تشبيهها بساعة اليد، والرؤية يمكن تشبيهها بالبوصله.

ساعة اليد تخبرنا بالوقت الحالي ونرى فيها آليات دوران العقارب وطبيعة عملها بشكل متواصل، وكذلك الرسالة، فهي تخبرنا بما نقوم من أعمال يومية تميزنا وتحدد مجال عملنا وبالإجابة على أسئلة تشمل: لماذا نقدم الخدمة؟ ومن نخدم؟ وكيف نقدم الخدمة؟ وتحت أي مبدأ؟ أما البوصله، فهي مرشدتنا للمسار الصحيح الذي نتجه نحوه للوصول لما نطمح له. وكذلك الرؤية، فهي الأمل والإلهام الذي يقودنا لما نرغب به المنظمة بشكل ملهم ومنطقي وواضح يضمن رعاية المرضى وتمكين العاملين، حسبما تراه المنظمة شكلاً مثاليًا لها في المستقبل.

أما القيم، فهي جزءًا لا يتجزأ من هوية المنظمة، والمعرف الأساسي لجوهرها، فعلى المنظمات الالتزام بالقيم التي تتبعها ابتداء من قياداتها وانتهاء بجميع الموظفين. فمثلًا، إذا ذكرت إحدى المستشفيات أن قيمها الأساسية هي: المريض أولاً، التعاطف والمصادقية؛ فيجب أن يطبق كل العاملين تلك القيم وأن يشعر المرضى وذويهم بذلك التطبيق.

يجب أن تكون هذه الأركان الثلاثة للتوجه الاستراتيجي مترابطة وأن يتم مشاركتها وتطويرها مع جميع العاملين بالمنظمة بشكل مستمر، وذلك لضمان توحيد الجهود المبذولة في مركب مليء بالتخصصات الصحية المختلفة، لتحقيق الأهداف المرجوة من كل تخصص ومن المنظمة ككل.

أ. بدر وليد نھاري



@badr_nhari

لجان العمل بالجمعية

اللجنة العلمية

برئاسة د. حسام بن إبراهيم المنصور

تهدف اللجنة العلمية في الجمعية للتخطيط وتنفيذ الأنشطة العلمية في مجالات الملتقيات والندوات والمؤتمرات العلمية المتخصصة في مجال تخصص الإدارة الصحية.



لجنة التدريب والتعليم المستمر

برئاسة أ. متعب بن محمد عسيري

تهدف لجنة التدريب والتعليم المستمر في الجمعية للتخطيط والإعداد وتنفيذ الأنشطة التدريبية وورش عمل والبرامج التعليمية المستمرة لتطوير مهارات وسلوكيات ومعارف ممارسي الإدارة الصحية.



لجنة العلاقات العامة والإعلام

برئاسة أ. أحمد بن عبدالله العريج

هي إحدى لجان الجمعية المسؤولة عن العلاقات العامة والإعلام وإبراز دور الجمعية المهني داخل المملكة وخارجها والتعريف بدورها المتخصصة في مجال الإدارة الصحية للمهنيين والمجتمع.



لجنة الفروع والمكاتب

برئاسة أ. سعيد بن محمد آل راقع

تهدف لجنة الفروع في الجمعية إلى عمل اللوائح واعتمادها ودعم فروع الجمعية ومنسوبيها من المتخصصين في مجال الإدارة الصحية في المنطقة أو المحافظة.



لجنة التميز المؤسسي

برئاسة أ. محمد بن إبراهيم السلوم

لجنة التميز المؤسسي أسست لتحقيق أداء عالي الجودة وذلك بالإشراف على وضع الخطة الاستراتيجية والتنفيذية وبناء المعايير والسياسات ووضع مؤشرات لمتابعة تحقيق الأهداف وتحسين تجربة الأعضاء في التعامل مع الجمعية وخدماتها.



لجنة التطوير المهني

برئاسة د. خالد بن خضر خالد

تهدف لجنة التطوير المهني بكل ما يتعلق بتطوير تخصصات الإدارة الصحية المعتمدة من الهيئة السعودية للتخصصات الصحية من ناحية التصنيف والتسجيل المهني وتطوير المستويات الوظيفية للمتخصصين والتطوير الأكاديمي والمهني.



المملكة العربية
السعودية
الرياض ، حي الصحافة
media@ssha.org.sa

 ssha.org.sa

مع تحيات لجنة العلاقات
العامة والإعلام